

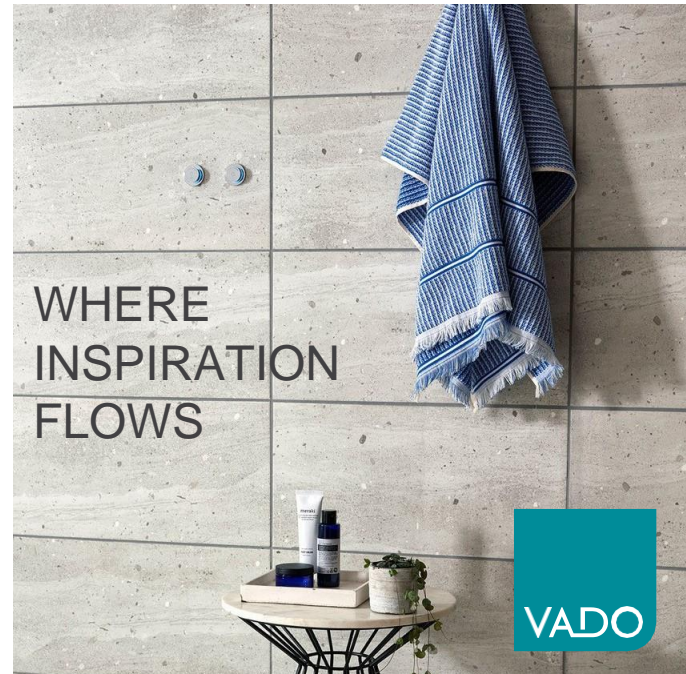
SENSORi
SMARTDIAL



Dwudrożny prysznicowy moduł termostacyjny
Instrukcja użytkownika



Zachować na przyszłość



Szanowni Państwo!

Dziękujemy za wybranie marki VADO

Jej ofertę można spotkać w najbardziej prestiżowych hotelach i obiektach handlowych czy mieszkalnych na całym świecie.

Gwarantuje to wyjątkową jakość produktów i znakomitą obsługę klienta.

Wyrób, który trzymają Państwo w rękę z powodzeniem przeszedł rygorystyczną kontrolę jakości obejmującą wymagające badania mechaniczne symulujące cykl eksploatacyjny, aby zagwarantować, że spełnia on wysokie standardy, pozwalające nam udzielać tak dobrej gwarancji.

Dokładamy wszelkich starań, aby nasze produkty były kompatybilne ze wszelką armaturą sanitarną tak, aby wybór marki VADO otwierał nieograniczone możliwości doboru pozostałych urządzeń.

Dzięki produktom marki VADO inspiracja płynie nieskrępowanie.

W przypadku pytań dotyczących kwestii technicznych lub eksploatacyjnych zapraszamy do kontaktu z naszym działem obsługi posprzedażowej pod numerem 01934 745163 (w jęz. angielskim).

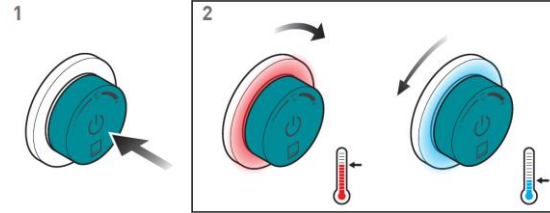
Ważne informacje – przeczytaj

Urządzenia mogą używać dzieci w wieku przynajmniej 8 lat oraz osoby o ograniczonych zdolnościach ruchowych, postrzegania lub umysłowych, a także osoby nieposiadające doświadczenia lub wiedzy, jeśli są pod nadzorem lub zostały poinstruowane w zakresie bezpiecznego użytkowania urządzenia i rozumieją związane z tym zagrożenia. Dzieci nie mogą bawić się urządzeniem. Dzieci nie mogą czyścić ani konserwować urządzenia bez nadzoru.

VADO, Wedmore Road, Cheddar, Somerset, Anglia BS27 3EB tel.
01934 744466. faks 01934 744345
aftersales@vado.com
www.vado.com

Obsługa

Pierwsze pokrętło sterujące

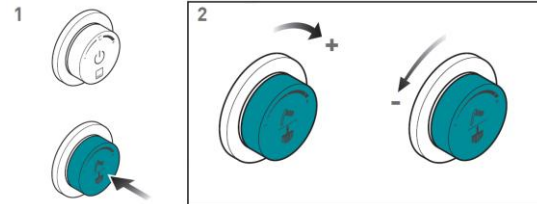


1. Nacisnąć **pierwsze pokrętło** sterujące, aby włączyć prysznic.
2. Temperaturę zwiększa się poprzez przekręcenie pokrętła zgodnie z ruchem wskazówek zegara (+), a mniejsza poprzez przekręcenie pokrętła przeciwnie do ruchu wskazówek zegara (-).

Kolor

podświetlenia **pierwszego pokrętła** i **drugiego pokrętła** odzwierciedla wybraną temperaturę.

Drugie pokrętło sterujące



1. Nacisnąć **drugie pokrętło**, aby przełączać się pomiędzy pierwszym i drugim wylotem wody.
2. Przepływ wody zwiększa się poprzez przekręcenie pokrętła zgodnie z ruchem wskazówek zegara (+), a zmniejsza poprzez przekręcenie pokrętła przeciwnie do ruchu wskazówek zegara (-).

Intensywność podświetlenia **pierwszego pokrętła** i **drugiego pokrętła** odzwierciedla wybrany przepływ.

Obsługa

Prysznicowy moduł termostatyczny SmartDial

Prysznicowy moduł termostatyczny SmartDial ma trzy programy prysznicowych ustawień temperatury i przepływu, które można skonfigurować i zapisać.

Programy prysznicowe umożliwiają zapisanie trzech różnych ustawień temperatury i przepływu, aby dostosować prysznic do własnych upodobań.

Każdy program prysznicowy jest wstępnie ustawiony na wartości domyślne: temperaturę 38°C i 80% przepływu. Użytkownik może ręcznie zmienić nastawę temperatury i przepływu.

Uwaga: jeśli pokrętki nie są używane przez 15 minut, urządzenie wyłączy się w celu oszczędzenia wody.

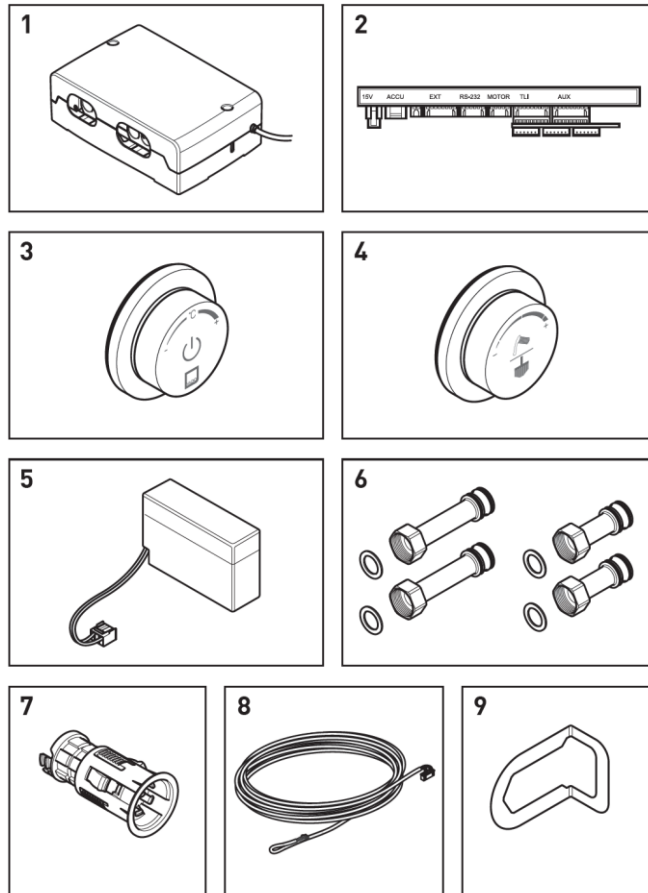
Programy prysznicowe są zapisywane tylko dla pierwszego wylotu prysznicowego. Każdy program prysznicowy można modyfikować i zmieniać w dowolnym momencie zgodnie z procedurą konfiguracji. Sposób modyfikacji każdego programu prysznicowego opisano na stronach 5 do 10.

Po skonfigurowaniu programów prysznicowych należy przejść do strony 11, gdzie omówiono obsługę systemu SmartDial.

System SmartDial stosuje zabezpieczenie przed poparzeniem w postaci coraz wolniejszego przyrostu temperatury powyżej 38°C.

*Aby zapobiec poparzeniom 38°C to maksymalna temperatura programu prysznicowego.

Części



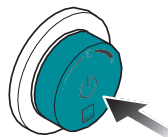
Lista części

Lp.	Opis	Kod części
1	CPU	DIA-2000-CPU
2	Moduł mieszający	DIA-2000-PRO
3	Pokrętło sterujące	DIA-4-CP
4	Pokrętło rozdzielacza	DIA-2-CP
5	Akumulator	DIA-BATTERY
6	Złącza	DIA-2-CONNECTORS
7	Wspornik pokrętła	DIA-BRACKET
8	Przewód sterujący pokrętła (10 m)	DIA-DATACABLE
9	Narzędzie do demontażu pokrętła	DIA-TOOL

Obsługa

Konfiguracja programu prysznicowego 1

1



Aby ustawić program prysznicowy 1, nacisnąć **pierwsze pokrętło** sterujące raz, aby włączyć urządzenie.



2



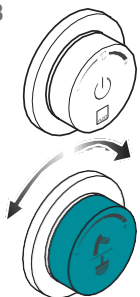
Przekręcić **pierwsze pokrętło** zgodnie z ruchem wskazówek zegara lub przeciwnie do niego, aby zwiększyć lub zmniejszyć temperaturę.



Obsługa

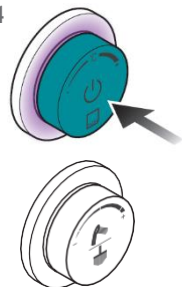
Konfiguracja programu prysznicowego 1 cd.

3



Przekręcić **drugie pokrętło** zgodnie z ruchem wskazówek zegara lub przeciwnie do niego, aby zwiększyć lub zmniejszyć przepływ.

4

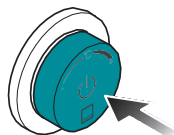


Po ustaleniu pożądanej temperatury (w celu ochrony przed poparzeniami maksymalna temperatura programu to 38°C) i przepływu nacisnąć i przytrzymać **pierwsze pokrętło** do momentu podświetlenia go na **FIOLETOWO**, a następnie natychmiast je puścić.

Podświetlenie pokrętła sterującego zamiga dwukrotnie na **FIOLETOWO**, co oznacza zapisanie ustawienia programu. Woda przestanie płynąć.

Aktywacja programu 1

Nacisnąć **pierwsze pokrętło** raz.
Po włączeniu można zmienić temperaturę do maksymalnie 46°C.



Utylizacja – przeczytaj

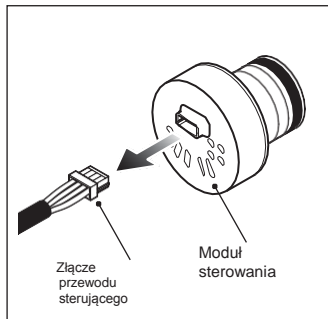
Dyrektywa w sprawie zużytego sprzętu elektrycznego i elektronicznego (WEEE)

Symbol kołowego kontenera oznacza, że produkt jest objęty zakresem dyrektywy europejskiej 2002/96/WE.

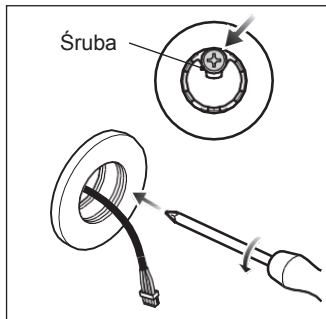
NIE utylizować urządzenia wraz z odpadami komunalnymi. Przekazać je do najbliższego punktu recyklingu.



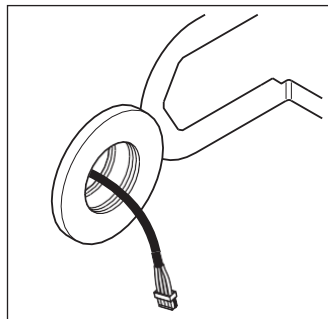
Konserwacja – demontaż pokrętła sterującego



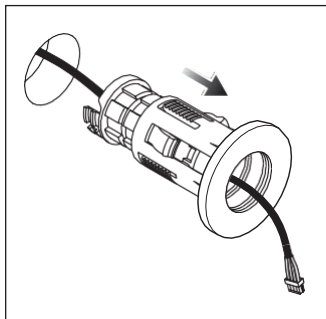
Odłączyć czterowytkowe złącze od gniazda z tyłu modułu sterowania.



Poluzować śrubę tak, by obudowa obracała się swobodnie.



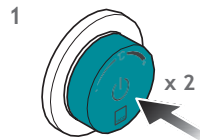
Wsunąć narzędzie do demontażu pod obudowę i wyjąć ją.



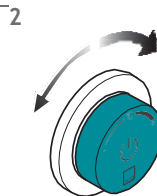
Obudowę i wspornik pokrętła sterującego można wyjąć ze ściany. **Uwaga:** przewód sterujący pozostaje podłączony do modułu mieszającego.

Obsługa

Konfiguracja programu prysznicowego 2



Aby ustawić program prysznicowy 2, nacisnąć **pierwsze pokrętło** sterujące dwa razy, aby włączyć urządzenie.



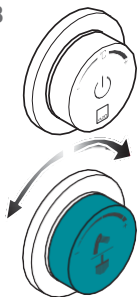
Przekręcić **pierwsze pokrętło** zgodnie z ruchem wskazówek zegara lub przeciwnie do niego, aby zwiększyć lub zmniejszyć temperaturę.



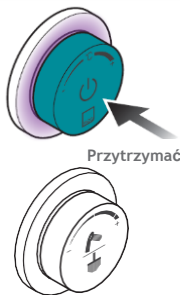
Obsługa

Konfiguracja programu prysznicowego 2 cd.

3 Przekręcić drugie pokrętło zgodnie z ruchem wskazówek zegara lub przeciwnie do niego, aby zwiększyć lub zmniejszyć przepływ.

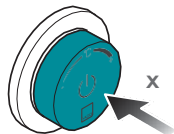


4 Po ustaleniu pożądanej temperatury (w celu ochrony przed poparzeniami maksymalna temperatura programu to 38°C) i przepływu nacisnąć i przytrzymać pierwsze pokrętło do momentu podświetlenia go na **FIOLETOWO**, a następnie natychmiast je puścić. Podświetlenie pokrętła sterującego zamiga dwukrotnie na **FIOLETOWO**, co oznacza zapisanie ustawienia programu. Woda przestanie płynąć.



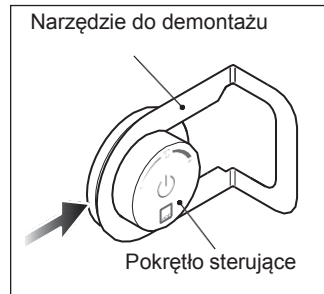
Aktywacja programu 2

Nacisnąć pierwsze pokrętło dwa razy. Po włączeniu można zmienić temperaturę do maksymalnie 46°C.

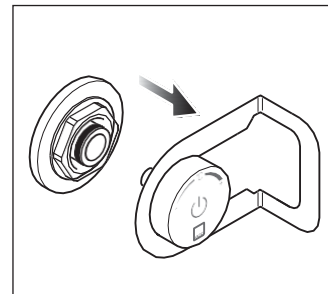


Konserwacja – demontaż pokrętła sterującego

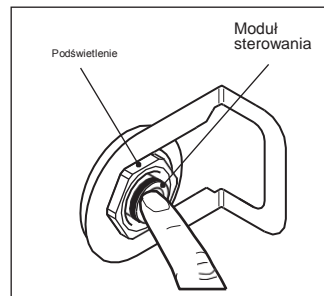
Jeśli zachodzi konieczność zdemontowania pokręteł sterujących, należy zastosować poniższą procedurę.



Ostrożnie wsunąć narzędzie do demontażu pomiędzy podświetlenie, a pokrętło, starając się nie uszkodzić powierzchni. Może być konieczne delikatne przekręcenie narzędzia, aby wsunąć je do końca.

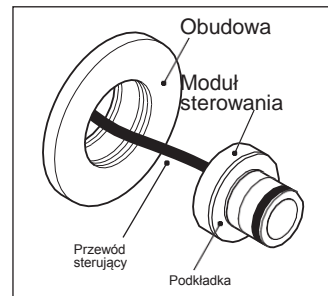


Trzymać pokrętło, aby nie upadło. Pociągnąć narzędzie do demontażu i wyjąć pokrętło.



Nasunąć narzędzie do demontażu na nakrętkę podświetlenia. Przytrzymać moduł sterowania, aby się nie obracał i obrócić narzędzie w kierunku przeciwnym do ruchu wskazówek zegara.

Odkręcić podświetlenie.



Ostrożnie wyjąć moduł sterujący i podkładkę z obudowy. **Uwaga:** nie ciągnąć za kabel sterujący.

Temperatura i bezpieczeństwo

Urządzenie może podawać wodę o maksymalnej temperaturze 46°C. Maksymalna wartość temperatury uwzględnia dopuszczalne tolerancje temperaturowe termostatycznych zaworów mieszających i straty temperaturowe metalowych wanien.

Nie jest to bezpieczna temperatura kąpeli dla dorosłych ani dzieci.

Zgodnie z programem NSF TMV zaleca się następujące temperatury wody podawanej przez urządzenia mieszające:

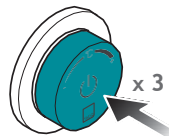
44°C do napełniania wanien, z uwzględnieniem poniższych uwag; 41°C do pryszniców;
41°C do umywalk; 38°C do bidetów.

Brytyjskie towarzystwo zapobiegania oparzeniom zaleca wodę o temperaturze 37°C do 37,5°C jako komfortową do kąpeli dzieci. W obiektach zapewniających opiekę maksymalna temperatura wody podawanej z mieszalnika nie powinna przekraczać 43°C.

Obsługa

Konfiguracja programu prysznicowego 3

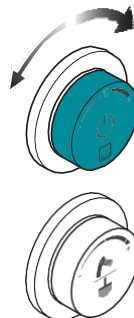
1



Aby ustawić program prysznicowy 3, nacisnąć **pierwsze pokrętko** sterujące trzy razy, aby włączyć urządzenie.



2

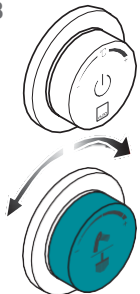


Przekręcić **pierwsze pokrętko** zgodnie z ruchem wskazówek zegara lub przeciwnie do niego, aby zwiększyć lub zmniejszyć temperaturę.

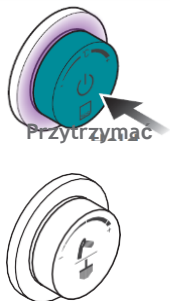
Obsługa

Konfiguracja programu prysznicowego 3 cd.

3 Przekręcić **drugie pokrętło** zgodnie z ruchem wskazówek zegara lub przeciwnie do niego, aby zwiększyć lub zmniejszyć przepływ.



4 Po ustaleniu pożądanej temperatury (w celu ochrony przed poparzeniami maksymalna temperatura programu to 38°C) i przepływu nacisnąć i przytrzymać **pierwsze pokrętło** do momentu podświetlenia go na **FIOLETOWO**, a następnie natychmiast je puścić.

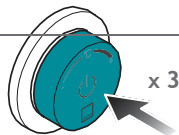


Podświetlenie pokrętła sterującego zamiga dwukrotnie na **FIOLETOWO**, co oznacza zapisanie ustawienia programu. Woda przestanie płynąć.

Aktywacja programu 3

Nacisnąć **pierwsze pokrętło** trzy razy.

Po włączeniu można zmienić temperaturę do maksymalnie 46°C.

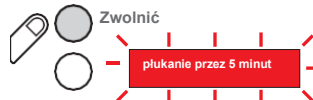


Etap 2 – brak wody

Etap 3 – zimna woda

2 mignięcia – gotowe

3 mignięcia Awaria, skontaktować się z obsługą klienta



Tryb resetu systemu

Zwolnić

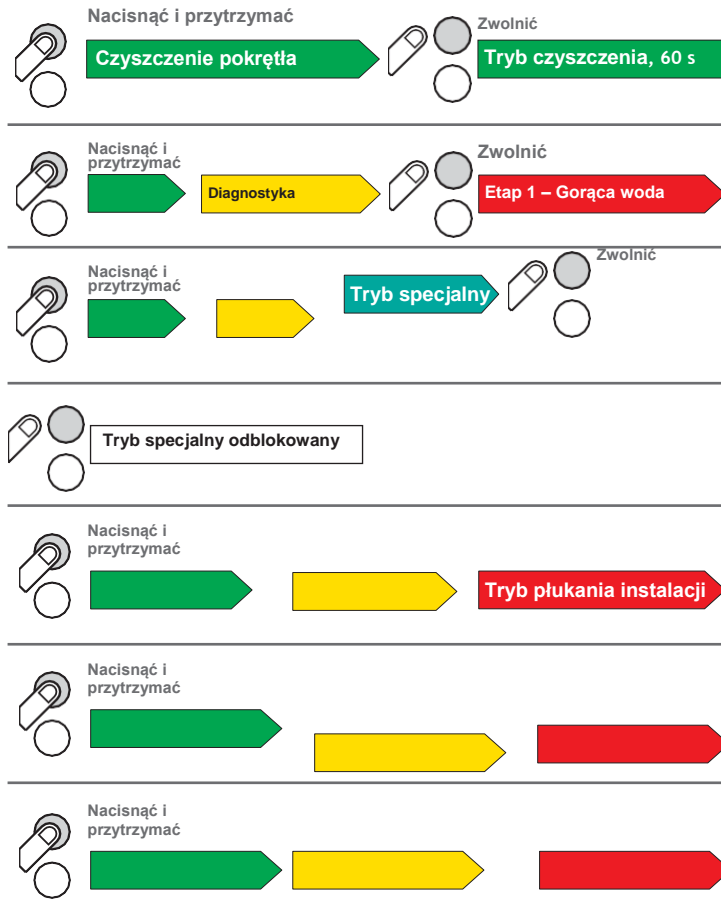
Reset – 2 mignięcia

Tryb specjalny

Zwolnić

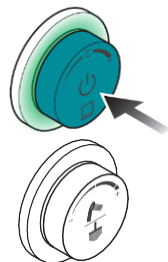
Blokada – 2 mignięcia

Schemat przełączania funkcji



Obsługa

Tryb czyszczenia pokrętle

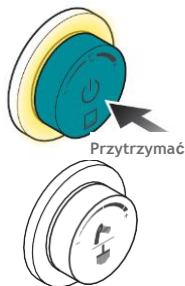


W trybie czyszczenia pokrętle sterujące są nieaktywne przez minutę. Dzięki temu produkt można wyczyścić bez jego przypadkowego uruchomienia.

Aby przejść do trybu czyszczenia, naciśnięć i przytrzymać pierwsze pokrętle sterujące aż zostanie podświetlone na **ZIELONO**, a następnie natychmiast je puścić.

Obsługa

Tryb diagnostyczny



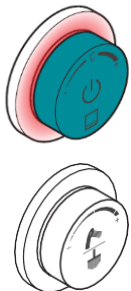
W trybie diagnostycznym system prysznicowy wykonuje szereg kontroli w celu sprawdzenia, czy prysznic działa zgodnie z rygorystycznymi standardami.

Aby przejść do trybu diagnostycznego, nacisnąć i przytrzymać **pierwsze pokrętko** sterujące aż zostanie podświetlone na **ŻÓŁTO**, a następnie natychmiast je puścić.

Uwaga: Podświetlenie przybiera kolor **ZIELONY** przed zaświeceniem się na **ŻÓŁTO**.

W trybie diagnostycznym system prysznicowy przeprowadza trzy fazy:

Nie zbliżać rąk ani ciała do wody, ponieważ może być gorąca.



Etap 1:

Gdy system prysznicowy tymczasowo uruchamia ciepłą i gorącą wodę, **pierwsze pokrętko** jest podświetlane na **CZERWONO**.

Jeśli system prysznicowy nie działa w wysokiej temperaturze, należy sprawdzić:

- Rurę zasilania w ciepłą wodę
- Czy dopływ ciepłej wody jest otwarty?
- Czy woda jest podgrzewana?
- Czy rury zasilania w gorącą i zimną wodę zostały prawidłowo podłączone?

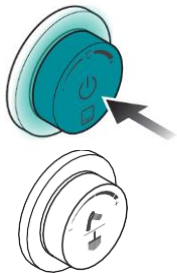
Czyszczenie

Powłoka galwaniczna produktu jest najwyższej jakości. Utrzymanie jej wyglądu wymaga odpowiednich zabiegów.

Zaleca się czyszczenie wszystkich produktów **WYŁĄCZNIE** miękką i wilgotną ściereczką. Nie stosować żadnych agresywnych ani korozyjnych środków czyszczących w postaci proszku czy płynu. Nieprzestrzeganie powyższych instrukcji może prowadzić do utraty gwarancji w przypadku wystąpienia problemu.

Obsługa

Wyjście z trybu specjalnego



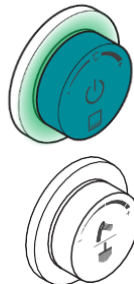
Opuszczenie trybu specjalnego uniemożliwi dostęp do trybu płukania instalacji i trybu resetowania systemu.

Aby wyjść z trybu specjalnego w dowolnym momencie po jego uruchomieniu, nacisnąć i przytrzymać **pierwsze pokrętko** sterujące aż zostanie podświetlone na **TURKUSOWO**, a następnie natychmiast je puścić. **Pierwsze pokrętko** zamiga dwukrotnie na **TURKUSOWO**, aby poinformować o opuszczeniu trybu specjalnego. Uwaga: Podświetlenie przybiera kolory **ZIELONY**, **ZÓŁTY**, **CZERWONY** i **NIEBIESKI** przed zaświeceniem się na **TURKUSOWO**.

W dowolnym momencie można ponownie przejść do trybu specjalnego, aby uzyskać dostęp do trybu płukania instalacji i trybu resetowania systemu.

Obsługa

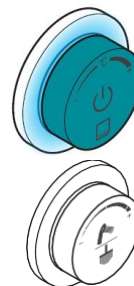
Tryb diagnostyczny cd.



Etap 2:

Pierwsze pokrętko zostanie podświetlone na **ZIELONO**. Na tym etapie system prysznicyowy nie otworzy przepływu wody.

Jeśli system prysznicyowy otworzy przepływ wody, należy koniecznie skontaktować się z obsługą klienta firmy VADO pod numerem 01934-745 163.



Etap 3:

Gdy system prysznicyowy chwilowo otworzy przepływ zimnej wody, **pierwsze pokrętko** jest podświetlane na **NIEBIESKO**.

Jeśli system prysznicyowy nie działa w niskiej temperaturze, należy sprawdzić:

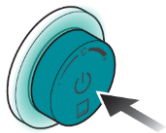
- Rurę zasilania w zimną wodę
- Czy zawór odcinający zimnej wody jest otwarty?
- Czy rury zasilania w gorącą i zimną wodę zostały prawidłowo podłączone?

Po przejściu przez 3 fazy diagnostyki podświetlenie pierwszego pokrętła miga dwa razy na **ZÓŁTO**, informując o wykonaniu diagnostyki i wyjściu z trybu diagnostycznego.

Jeśli **pierwsze pokrętko** sterujące zamiga trzy razy, nastąpiła awaria czujnika temperatury i należy **koniecznie** skontaktować się z obsługą klienta firmy VADO pod numerem 01934 745 163.

Obsługa

Tryb specjalny

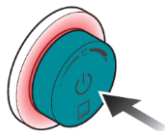


Tryb specjalny umożliwia wykonanie płukania instalacji i resetu systemu prysznicowego. Aby przejść do trybu specjalnego, nacisnąć i przytrzymać **pierwsze pokrętko** sterujące aż zostanie podświetlone na **TURKUSOWO**, a następnie natychmiast je puścić.

Uwaga: Podświetlenie przybiera kolor **ZIELONY** i **ŻÓŁTY** przed zaświeceniem się na **TURKUSOWO**.



Tryb płukania instalacji



Wejście w tryb płukania instalacji uruchamia podawanie wody o temperaturze 46°C przez dwie minuty w celu wyczyszczenia układu. Zaleca się czyścić system prysznicowy, jeśli nie był używany przez dłuższy czas. Aby mieć dostęp do tej funkcji, należy być w trybie specjalnym. Aby przejść do trybu płukania instalacji, nacisnąć i przytrzymać **pierwsze pokrętko** sterujące aż zostanie podświetlone na **CZERWONO**, a następnie natychmiast je puścić.

Uwaga: Podświetlenie przybiera kolor **ZIELONY** i **ŻÓŁTY** przed zaświeceniem się na **CZERWONO**.

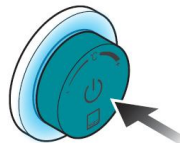
W trybie płukania instalacji **pierwsze pokrętko** sterujące miga na **CZERWONO** przez dwie minuty, podczas gdy urządzenie podaje wodę o temperaturze 46°C. Po dwóch minutach płukania woda jest zatrzymywana, a podświetlenie miga jeszcze przez trzy minuty.

Obsługa

Tryb płukania instalacji cd.

Płukanie układu można zakończyć w dowolnej chwili poprzez naciśnięcie **pierwszego pokrętko** sterującego. Po zakończeniu płukania instalacji system prysznicowy zamyka przepływ, ale pracuje w trybie specjalnym.

Tryb resetu systemu



Przejęcie w tryb resetu systemu pozwala przywrócić ustawienia fabryczne urządzenia i wszystkich zapisanych programów (38°C i przepływ 80%).

Aby mieć dostęp do tej funkcji, należy być w trybie specjalnym.

Aby przejść do trybu resetu systemu, nacisnąć i przytrzymać **pierwsze pokrętko** sterujące aż zostanie podświetlone na **NIEBIESKO**, a następnie natychmiast je puścić. **Pierwsze pokrętko** sterujące zamiga dwukrotnie na **NIEBIESKO**.

Uwaga: Podświetlenie przybiera kolor **ZIELONY**, **ŻÓŁTY** i **CZERWONY** przed zaświeceniem się na **NIEBIESKO**.

Po zresetowaniu ustawień do wartości fabrycznych system prysznicowy wychodzi z trybu specjalnego.